

いせ



広報 ISE

2011

8月1日号

No 74



📷 涼を求めて！子どもたちの歓声（撮影：やすらぎ公園プール）

今年の夏も暑い日が続いています。

やすらぎ公園プールでは、涼を求めて多くの親子連れが訪れ、子どもたちの元気な歓声が響き渡っています。

このほか、市営プールには御園B&G海洋センタープールがあります。

この夏、プールで楽しく過ごしてみたいかがでしょうか。

目次

特集 いせファミリー・サポート・センター	2
伊勢の元気さん！	5
野焼き・不法投棄は迷惑行為です	10
市職員を募集	11
健康づくり通信	18
情報コーナー	23

市のホームページ (<http://www.city.ise.mie.jp>)

伊勢市役所

検索

困った時に子どもを預かってくれる、

ママ・パパの心強いサポーター!

いせファミリー・サポート・センター



こども課(☎②5561)

市では、仕事と家庭の両立支援および地域の子育て支援を目的とした「ファミリー・サポート・センター事業」を平成14年から実施しています。ファミリー・サポート・センターでは、子育てを助けてほしい人(依頼会員)の要望に応じて子育てのお手伝いができる人(提供会員)を紹介し、相互の信頼と了解の上で、一時的にお子さんを預かる組織づくりに力を入れています。

責任をもって
お子さんを預かりますよ!



登録は無料です。
登録をしておく
だけでも心の安
心につながります。

保育所(園)や
幼稚園などの
開始時間まで、
また終了後、
子どもを預かる。

買い物など
外出の場合に
子どもを預かる。

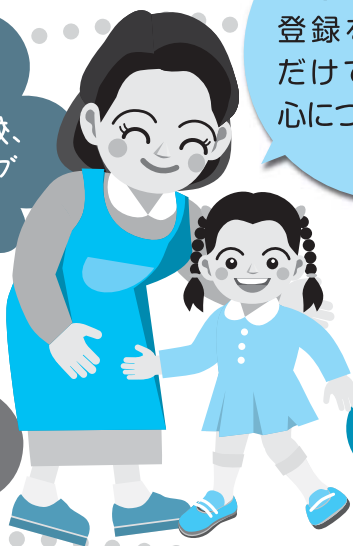
ほっとしたい
とき…。

主な 援助の内容

保育所(園)、
幼稚園、小学校、
放課後児童クラブ
などへの送迎。

保護者の病気や
急用の場合に
子どもを預かる。

緊急時、宿泊
および軽い病児・
病後児を預かる。



利用の流れ

調整

依頼会員・
提供会員相互の
希望を調整して
コーディネート
します。

依頼をする



子どもを預かってほし
いときにセンターに申し込
み、予約します。

面接



アドバイザーと提供会
員、依頼会員と子どもで
事前に打ち合わせをし
ます。

会員登録



必要な書類の説明を
受け、記入します。

サポートのしくみ

子育てを助けてほしい人(依頼会員)の要望に応じて、子育てのお手伝いができる人(提供会員)を紹介し、一時的にお子さんを預かる仕組みです。

依頼会員

子育て中のあなた



- 急な残業で子どもを保育所に迎えに行けない。
- 具合が悪くて病院に行きたい・・・。
- 仕事を探しに行きたいけれど、子ども連れでは難しい。
- 子どもの熱は下がったけれど、もう一日ゆっくり休ませたい。でも仕事は休めないし・・・。
- 市外から引っ越ししてきて、近所に子どもを見てくれる人がいないから、万が一の時に不安・・・。
- 第2子の出産時に見てもらえる人がいない。

依頼の申し込み、提供会員の紹介

事前打ち合わせ、サポート、サポート終了後の報酬授受

いせファミリー・サポート・センター



- 子育て中の皆さんを応援します
- 困ったことは何でも相談を
- 経験豊富なアドバイザーがサポート

いせファミリー・サポート・センターのアドバイザーが依頼会員・提供会員相互の希望を調整してコーディネートします。

提供会員

子育てをお手伝いしてくれるあなた



- 時間に余裕もできたし、忙しいお母さんのお手伝いがしたいわ
- 自分の子育てと一緒に子どもを預かればお手伝いになるのね

提供内容の通知、提供活動の受諾

利用案内

(依頼会員)

対象 伊勢市内に在住または通勤・通学していて、小学6年生までの子どもがいる人。

時間 24時間

料金	時間	料金(1時間)
	7:00~19:00	700円
	上記以外	800円
	年末年始 (12/29~1/3)	800円
緊急時 軽い病児 病後児	7:00~19:00	1,000円
	上記以外	1,200円
	年末年始 (12/29~1/3)	1,200円
深夜	22:00~6:00 (一部の利用)	1,200円
宿泊	22:00~6:00 (連続8時間)	5,000円(1回)

※交通費は実費が必要

いせファミリー・サポート・センター
(NPO法人三重みなみ子どもネットワーク)

TEL.0596-28-5692

FAX.0596-28-5679

岩刺2丁目3番13号

受け付け 月曜日~金曜日 8:30~19:00
(土曜日・日曜日・祝日・年末年始は休み)

その他の活動

交流会

年2回、ファミリーサポート事業を知ってもらうために、小学6年生までの子どもと保護者、提供会員との交流会を開催しています。



研修会

年3回、提供会員に向けてのスキルアップ講座を開催しています。



“子ども服のリサイクル交換コーナー”も常設しています。提供品も募集中!!

サポート(一例)

提供会員の自宅へ預かってもらう



子どもを家まで送迎してもらう



半日預かってもらう



急な仕事の時でも助かりますね!

センターから提供会員を紹介してもらい、確認後にサポートを実施します。

・原則として、子どもを預かる場所は提供会員の自宅です。
・万が一の事故に備えて、会員は補償保険に加入しています。

いせファミリー・サポート・センター 提供会員になりませんか？

提供会員に
お話を
伺いました！

登録は
無料！

「子どもが好き」という
思いから提供会員として
活動しています！

どんな人がなれるの？



伊勢市内および近隣市町に在住する20歳以上の人で、同センターが実施する講習(無料)を受講した人。依頼会員と提供会員の両方を兼ねることもできます。会員登録は無料です。万一の事故に備え、会員はファミリー・サポート・センター補償保険に加入しています。



一人一人のお子さんを取り巻く環境は様々で、お仕事などの事情で時間の取れない親御さんに代わり、送迎や預かりなどの依頼がある時は、子どもの笑顔が見たくてうれしくなります。依頼された子どもさんに会った時の笑顔が、私を癒してくれます。子どもたちを通して沢山の事を勉強させていただいています。時間の許す限り、一人でも多くの子どもに接したいと、依頼の連絡を楽しみにしています。



子育てを終えた人や保育士の資格を持つ人など、子どもが好きで、子どもに関わる活動をしたいと思っている人へ

いせファミリー・サポート・センター 提供会員養成講座 受講者募集

開催日 8月27日(土)・28日(日)・9月3日(土)・4日(日)

ところ 生涯学習センター いせトピア

定員 50人(先着順)

受講料 無料(ただし、テキスト代2,100円は受講生負担)

申し込み 電話・ファクスで同センターへ

※今回講座日程の全てを一度に受講できない場合は、ご相談ください。

申し込み・問い合わせ先

いせファミリー・サポート・センター

TEL.0596-28-5692 FAX.0596-28-5679

※託児を希望する人は、申込時にご相談ください。(無料)

平成23年度 第1回養成講座 プログラム内容

とき	講座内容	講師(敬称略)	
8月 27日(土)	9:15~9:25	開講式・オリエンテーション	
	9:25~10:25	子ども・子育てを取り巻く環境	秋山則子 いせファミリー・サポート・センター
	10:30~13:00	保育の心	山野栄子 鈴鹿短期大学
	14:00~17:00	・発育と発達 ・障害について	千草篤磨 高田短期大学
8月 28日(日)	9:30~12:30	子どもの栄養と食生活	馬場啓子 三重中京大学
	13:30~17:00	子どもの健康	羽根靖之 はね小児科医院
9月 3日(土)	9:30~12:00	小児看護	未定
	13:00~16:00	子どもの事故と安全	富内直美 日本赤十字社三重県支部
9月 4日(日)	9:30~12:00	子どもの遊び	堀川美子 玉城町子育て総合支援室
	13:00~16:00	ワークショップ 講座をふりかえって	
		・伊勢市の子育て支援	谷ともえ 伊勢市健康課
		・サポーターとしての心構え	秋山則子 いせファミリー・サポート・センター
	16:00~16:30	会則・記録等の説明	倉木紀子 いせファミリー・サポート・センター

いせファミリー・サポート・センター事業費(平成23年度)
824万7千円(うち国補助金329万9千円)

伊勢の元気さん!

伊勢志摩おもてなしの会

伊勢なでしこ

今回の「伊勢の元気さん」では、伊勢志摩の観光活性化とおもてなしの向上を目指して活動する「伊勢なでしこ」の皆さんを紹介します。



「伊勢に来て良かった」
「もう一度来たい」
そう思ってもらえるように

当初は16人のメンバーで活動を始めましたが、現在は60人を超えるまでに仲間が増えました。

メンバーの肩書きは、会社員や主婦、学校の先生、高校生・大学生などさまざま。みんな仲良く楽しみながら、和気あいあいと活動しています。

主な活動は、市内の観光地や駅で観光案内をしたり、イベントで伊勢音頭の披露や受け付け・接待などのおもてなしをしたりとさまざまです。今年も、旅行会社とタイアップし、団体旅行の観光客の皆様のご案内をするなど活動の域を広げています。

また、より良いおもてなしを目指し、日頃からみんなで勉強会をしたり、季節の行事を学んだり、伊勢音頭の習得をしたりと、地道な活動も怠りません。今年度は伊勢商工会議所主催の「検定 お伊勢さん」を受験し、個々のレベルアップを目指そうです。

伊勢なでしこは、伊勢志摩のことが大好きな20〜30歳代の女性を中心に構成されています。

また、より良いおもてなしを目指し、日頃からみんなで勉強会をしたり、季節の行事を学んだり、伊勢音頭の習得をしたりと、地道な活動も怠りません。今年度は伊勢商工会議所主催の「検定 お伊勢さん」を受験し、個々のレベルアップを目指そうです。

そして、「今は内宮周辺に観光客が集中していますが、外宮周辺も、二見も、河崎も周遊してもらい、伊勢全体を楽しんでもらえるようになつたらいいと思います。そこで、伊勢なでしこがそれぞれの場所を案内できるように活動の場を広げていきたい」と、これからの思いも語ってくれました。

また、ボランティアでの活動となるため、草履がすり減っても新調しにくいなど、衣装代には頭を悩ませているとのこと。今後の活動予定は、8月1日の「外宮さんゆかたで千人お参り」ではおもてなしを、8月中のメンバーが集まれる日には宇治山田駅構内での観光案内も予定しているとのこと。



駅構内での観光案内の様子

ケーブルテレビ行政番組を 地上デジタル放送 123チャンネルで放送

広報広聴課 (☎②) 5515)



ケーブルテレビ行政チャンネル番組表

時間	放送番組	時間	放送番組
6	特集(約20分)	18	特集(約20分)
	文字放送		文字放送
7	おしらせ(約20分)	19	おしらせ(約20分)
	文字放送		文字放送
8	特集(約20分)	20	文字放送
	文字放送		文字放送
9	おしらせ(約20分)	21	特集(約20分)
	文字放送		文字放送
10	文字放送	22	おしらせ(約20分)
	文字放送		文字放送
11	特集(約20分)	23	特集(約20分)
	文字放送		文字放送
12	おしらせ(約20分)	0	おしらせ(約20分)
	文字放送		文字放送
13	特集(約20分)	1	文字放送
	文字放送		文字放送
14	おしらせ(約20分)	2	文字放送
	文字放送		文字放送
15	文字放送	3	文字放送
	文字放送		文字放送
16	特集(約20分)	4	文字放送
	文字放送		文字放送
17	おしらせ(約20分)	5	文字放送
	文字放送		文字放送

市では、ケーブルテレビを活用し、市民の皆さんに行政情報や市民活動情報などをお知らせしています。番組の進行役には、伊勢市出身や伊勢市を中心に活動するタレントを起用するなどし、分かりやすく、親しみを持って見ていただける番組づくりを心掛けていきます。

ぜひ、行政番組をお楽しみください。

伊勢市テレビ広報「絆」

《特集番組(毎月1日更新)》

市の重要課題や市政に関する情報を、キャスターの進行により、担当職員の解説を交えながら、分かりやすくお伝えします。

《おしらせ番組(毎週土曜日更新)》

各課からのおしらせや市民活動団体・ボランティア団体の情報などをお伝えします。

議会放送は、本会議、予算・決算特別委員会開会日の翌日午後2時と午後7時から放送(議会放送時は、通常番組は休止します)

地デジで行政番組を見るには？

「地デジ用にテレビを買い替えてから、行政番組が見られなくなった」という質問を寄せられることがあります。

市では、地上デジタル放送123チャンネルでケーブルテレビ行政番組を放送していますが、テレビの自動チャンネル設定機能では設定されないことがあるため、このような質問につながっていると考えられます。

行政番組を見る場合は、次の方法で選局してください。

地上デジタル放送123チャンネルを、リモコンの空きチャンネルボタンに設定しておく便利です。

設定方法は、メーカー・機種によって異なりますので、取扱説明書をご覧ください。

◆チャンネル上下ボタンによる選局

- ①地上デジタル放送を選択する
- ②アイティービーコミュニティチャンネル(12チャンネル)を選局する
- ③チャンネル上下ボタンの「上」を押す



◆チャンネル番号入力による選局

- ①地上デジタル放送を選択する
- ②チャンネル番号入力(または「3桁入力」「番号入力」などのボタン)を押す
- ③リモコンの「1」「2」「3」を押す



ケーブルテレビへの加入はお早めに!
10月31日(月)で加入促進補助金を廃止

ケーブルテレビ加入促進補助金の概要

市では、ケーブルテレビの加入促進を目的に、ケーブルテレビ加入のための初期経費の一部を補助してきましたが、この補助制度を平成23年10月31日(月)で廃止することとなりました。
※平成23年10月31日(月)までに(株)アイティービーと契約し、かつ、12月31日(土)までに宅内工事が完了するものに補助をします。

補助対象

- ①個人：伊勢市に住民票または外国人登録があり、市内にある自ら居住する住宅(借家を含む)でケーブルテレビを視聴するために新たに加入する人
- ②自治会等：地域住民がケーブルテレビを地域の共同活動に利用する目的で、新たに加入する自治会などに補助金額 下表のとおり

ケーブルテレビでは平成27年3月までアナログテレビをご覧いただけます

7月24日をもって地上アナログ放送は終了しましたが、(株)アイティービーのケーブルテレビをご覧いただいている皆さんは、平成27年3月(予定)までは、地上デジタル放送対応のテレビやチューナーなどがなくても、引き続き、アナログのテレビやビデオでご覧いただけるようになりました。

これは、(株)アイティービーが、総務省などからの要請を受け、受信した地上デジタル放送を、アナログ方式に変換(デジアナ変換)し、ケーブル線を通して暫定的に配信することとなったためです。



- ※1 (株)アイティービーの期間限定価格は、平成23年8月31日までのものです。9月1日以降は異なる場合があります。
- ※2 表中の価格は、標準工事の場合の価格です。プースター・分配器の取り付けなど、追加工事が必要となる場合は、別途工事費が必要となります。
- ※3 生活保護受給者および自治会等が新規加入する場合は、宅内工事費の補助金額が異なります。
- ※4 ケーブルテレビを視聴するためには月額利用料(補助対象外)が必要です。

補助金額

区分	対象	補助金額
加入金	個人	加入金額の1/2(上限12,500円) ※(株)アイティービーが加入金の割引を実施する場合、市の補助はありません。
	自治会等	
宅内工事費	個人	宅内工事費の1/2(上限5,000円) ※生活保護受給者の場合は宅内工事費の9/10(上限9,000円)。
	自治会等	宅内工事費の9/10(上限27,000円)

初期導入費用の例(個人の場合)

	通常価格	期間限定価格※1	市補助金	加入者負担額
加入金	26,250円	0円	0円	0円
引込工事費	15,750円	5,250円	補助制度なし	5,250円
宅内工事費※2	10,500円	10,500円	5,000円※3	5,500円
合計	52,500円	15,750円	5,000円	10,750円

ケーブルテレビ加入促進事業補助金(平成23年度予算額) 263万5千円

※補助金を受けることができるのは、1人(または1自治会等)につき1回まで、同一世帯にすでに補助を受けた人がいる場合は、補助の対象となりません。
申請方法 加入契約時に(株)アイティービーに委任をしてくだささい(同社が申請手続きを代行します)
申し込み・問い合わせ先 (株)アイティービー(☎フリーダイヤル0120・270・089、☎0700) ※御園地区については、ケーブルテレビを防災システムとして使用しているため、申し込み方法や導入費用などが異なります。詳しくは、御園総合支所地域振興課(☎0236)へ問い合わせてください。

※補助金を受けることができないのは、1人(または1自治会等)につき1回まで、同一世帯にすでに補助を受けた人がいる場合は、補助の対象となりません。
申請方法 加入契約時に(株)アイティービーに委任をしてくだささい(同社が申請手続きを代行します)
申し込み・問い合わせ先 (株)アイティービー(☎フリーダイヤル0120・270・089、☎0700) ※御園地区については、ケーブルテレビを防災システムとして使用しているため、申し込み方法や導入費用などが異なります。詳しくは、御園総合支所地域振興課(☎0236)へ問い合わせてください。

宮川床上浸水対策特別緊急事業の進捗状況

監理課 (☎ 215641)



宮川床上浸水対策特別緊急事業の概要

事業主体	国(国土交通省)
場所	宮川堤公園～佐八町の堤防の無い区間
延長	3,340m
事業内容	<ul style="list-style-type: none"> ・築堤整備 ・樋門・樋管整備 ・河道掘削
総事業費	約114億円
事業期間	平成18年度～平成23年度

平成16年9月の台風21号により、宮川右岸の中島地区～佐八地区の堤防の無い地区では、溢水(水があふれること)・氾濫による浸水被害が発生しました。

国の管理区間であるこの区間では、今後同じような浸水被害が起きないようにするため、平成18年4月に「宮川床上浸水対策特別緊急事業」が採択され、地権者をはじめとする市民・住民の皆さんのご理解とご協力をいただき、国によって河川改修工事(堤防整備・河道掘削)が進められています。

昨年度末までに全ての樋門・樋管の整備工事が完了し、現在は、一部区間の築堤工事と河道掘削工事が残るのみとなりました。国は、今年度中の完成に向けて工事を進めています。

お願い

工事期間中、近隣住民の皆さんには「不便・ご迷惑をおかけしますが、引き続き、工事にご理解・ご協力をいただきますようお願いいたします。」

工事の進捗状況(平成23年4月1日現在)

■堤防整備

区分	築堤延長	樋門・樋管
要改修(A)	3,340m	9箇所
改修済(B)	2,540m	9箇所
改修中(C)	320m	—
未改修	480m	—
進捗	B/A	76.0%
	(B+C)/A	85.6%

用地買収 約13.7haのうち、約13.4ha(約97.8%)を取得済み

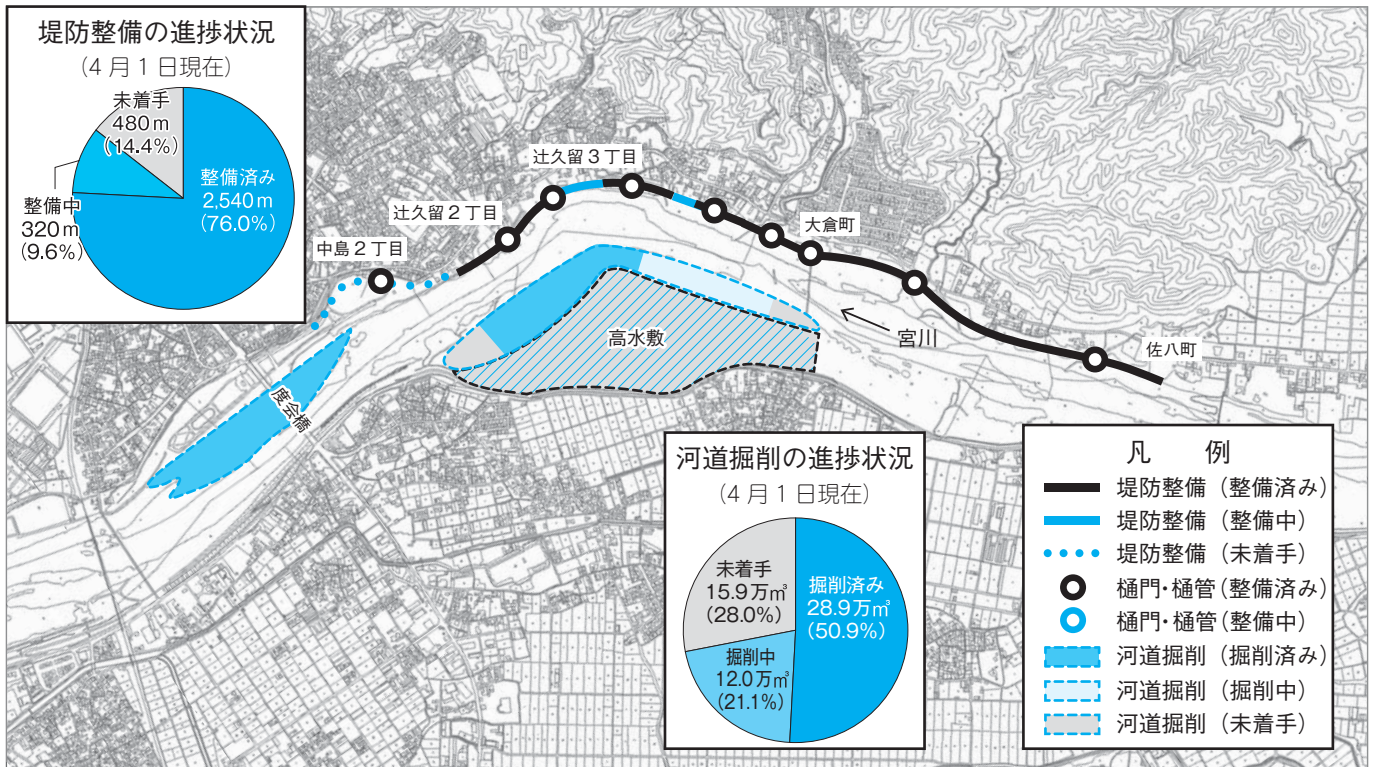
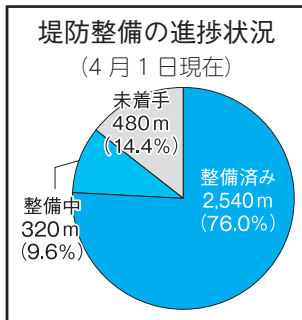
■河道掘削

区分	掘削土砂量	
要施工(A)	56.8万m ³	
施工済(B)	28.9万m ³	
施工中(C)	12.0万m ³	
未施工	15.9万m ³	
進捗	B/A	50.9%
	(B+C)/A	72.0%

用地買収 約42.7haのうち、約42.3ha(約99.1%)を取得済み



堤防整備



宮川左岸高水敷利用計画(案)に対する意見を募集

監理課 (☎②5641)

宮川の改修工事に伴い、宮川左岸の高水敷(川端町・中須町)は整地され、多目的な利用が可能となります。

このため市では、この河川敷を水辺に親しめる空間として利用できるようにするため、「宮川左岸高水敷利用計画懇談会」からの意見をいただき、利用計画案を作成しました。

この計画案をもとに、広く市民の皆様の意見を取り入れた案を作成するため、提出資格 市内に在住または通勤・通学している人など、計画案に利害関係がある人
 提出方法 8月31日(水)必着(までに、住所・氏名・電話番号・意見を記入(様式は自由)し、直接または郵送・ファクス・Eメールで監理課(〒516-8601岩淵1丁目7-29、FAX②5585、アドレスkanri@city.ise.nie.jp)へ

計画案の閲覧

閲覧期間 8月1日(月)～31日(水)

閲覧場所 市役所本館・1階市民ホール、総務課、監

理課、各支所、伊勢図書館、小俣図書館、生涯学習センターいせトピア、二見生涯学習センター

宮川左岸高水敷利用計画策定経費(平成23年度予算額) 178万円



毎日暑い日が続いています。この夏も、熱中症で救急搬送される人が多くなっていますので、十分な休養と栄養をとるようにし、小まめに水分補給をするようにしましょう。

お体にはくれぐれもご自愛ください。

さて、伊勢市では、2人目の副市長を全国から募集することとしました。

平成25年の神宮式年遷宮に向け、伊勢のまちを訪れる観光客は年々増加し、遷宮の年には約1000万人の観光客が伊勢を訪れると予想されています。

また、少子化・高齢化・人口減少という、今まで経験したことのない新しい時代の中で、子育て支援、年金、介護、地域医療などの財政基盤を構築する大きな局面を迎えています。

伊勢市では、20年後には人口が11万5000人程度となり、子どもと働く世代が減少する反面、65歳以上の高齢者世代が全体の約33%を占める見込みです。税収が減少し、経済規模の縮小が進む中で、福祉施策への対応が重要になり、増大する財政負担が行財政運営を一層厳しいものとすることが予測されます。

心とした地域の活性化など、課題がたくさんある中で、それらを一つずつ実現していくために、さらなる視点と、さらなる行動力を発揮できる力が求められています。また、トップマネジメント力の強化を図り、活力ある伊勢市の実現に一層の力を注いでまいりたいと考えています。

来たれ！ 副市長！！

お待ちしております。

応募資格や応募方法など詳しくは、「広報いせ」7月15日号でお知らせいたしますので、ご覧ください。

問い合わせ先

職員課 (☎②5505)

ウナ! 絶対!!

野焼き・不法投棄は 迷惑行為です

環境課 (☎② 5541)



不法投棄の禁止



山林・農地・遊休地・道路・水路などにごみが不法投棄されていることがあります。

不法投棄をした場合、5年以下の懲役または1,000万円以下の罰金が科せられます。

ごみは、必ず決められた方法で処分をしてください。

◆市の不法投棄対策

- 看板の設置
- 警察と協力して不法投棄者の特定
- 公有地の不法投棄物の撤去
- 監視カメラによる監視

◆不法投棄を見掛けたら

次の情報について、警察または環境課へ通報してください。

- 発見した日時・場所
- 不法投棄されている物とおおよその量
- 不法投棄した人の情報(車のナンバーや車種など)

◆土地所有者の皆さんへ

私有地に不法投棄をされた場合は、土地の所有者・管理者が撤去をすることとなります。(市では撤去しません)

不法投棄を防ぐため、定期的な巡回、下草刈りなどの清掃、防護柵や網の設置など、適正な管理をお願いします。

不法投棄対策にかかる予算額(平成23年度) 141万3千円

野焼きの禁止



野外焼却や、簡単な焼却炉での家庭ごみの焼却は、禁止されています。また、プラスチックなどを燃やすと、ダイオキシンが発生したり、煙・すす・悪臭などにより周囲の迷惑になったりします。

悪質な違反者に対しては、罰則が科せられます。※一部の野外焼却は例外として認められていますが、周囲に声を掛けるなど、トラブルにならないよう配慮してください。

※火災と間違われるような野外焼却をする場合は、事前に伊勢市消防本部(☎② 1261)へ届け出をしてください。

◆例外として認められている野外焼却(具体例)

- 地方公共団体が、施設を管理するために必要な焼却(河川敷・道路敷の草焼き)
- 災害の予防・応急対策・復旧のために必要な焼却(火災予防訓練、災害時の木くずなどの焼却)
- 風俗習慣上・宗教上の行事を行うために必要な焼却(しめ縄・門松などをたく行事、塔婆の供養焼却)
- 農林水産業を営むためにやむを得ない焼却(焼き畑、あぜの草・下枝の焼却、魚網にかかったごみの焼却)
- たき火など、日常生活を営む上で通常行われる軽微な焼却(たき火、キャンプファイア)

市職員を募集

市では、次のとおり平成24年度採用職員を募集します。詳しくは、募集要項などをご覧ください。

事務職・保育士・電気技術職・作業療法士

職員課 (☎②) 5505)

採用予定人員

- ①事務職…3人程度
- ②保育士…3人程度
- ③電気技術職…1人程度
- ④作業療法士…1人程度

受験資格 次の要件を満たし、地方公務員法第16条(欠格条項)に該当しない人で、通勤可能な人

- ①③昭和52年4月2日～平成6年4月1日生まれの人(年齢に応じて試験程度が異なります)
- ②昭和52年4月2日～平成4年4月1日生まれの人(年齢に応じて試験程度が異なります)で、保育士資格を有する人または平成24年3月31日までに取得見込みの人
- ④昭和52年4月2日～平成3年4月1日生まれの人(年齢に応じて試験程度が異なります)で、作業療法士免許を有する人または平成24年3月31日までに取得見込みの人

※日本国籍を有しない人(外国籍の人)は、永住者または特別永住者の在留資格を有すること。なお、採用後、公権力の行使または公の意志の形成への参画に携わる職に就くことはできません。

採用予定日 平成24年4月1日

試験日

- 1次試験(筆記試験)…9月18日(日)
 - 2次試験・3次試験(口述試験)…募集要項参照
- 申し込み期間** 8月1日(月)～17日(水)(8月15日(月)の消印有効)

※募集要項・受験申込書は、職員課にあります。また、市のホームページからもダウンロードできます。

消防職

消防本部総務課 (☎⑤) 1206)

採用予定人員

- ①一般…6人程度
- ②救急救命士…3人程度

受験資格 昭和57年4月2日～平成6年4月1日生まれで、日本国籍を有し、地方公務員法第16条(欠格条項)に該当せず、心身とも健全で消防業務に支障がない人

※②は救急救命士法に基づく救急救命士免許証を有すること。

採用予定日 平成24年4月1日

試験日

- 1次試験(教養試験・適性試験・体力試験)…9月18日(日)
- 2次試験(口述試験、作文試験、健康診断)…1次試験の合格者に通知

申し込み期間 8月1日(月)～17日(水)(8月15日(月)の消印有効)

※受験願書・案内は消防本部総務課にあります。また、市のホームページからもダウンロードできます。



伊勢総合病院職員

伊勢総合病院総務課 (☎③) 5111)

採用予定人員

- 薬剤師…1人程度

受験資格 昭和52年4月2日以降に生まれた人で、地方公務員法第16条(欠格条項)に該当せず、通勤可能で、薬剤師免許を有する人または平成24年3月に学校を卒業し免許取得見込みの人

※宿日直勤務ができること。

※日本国籍を有しない人(外国籍の人)は、永住者または特別永住者の在留資格を有すること。なお、採用後、公権力の行使または公の意志の形成への参画に携わる職に就くことはできません。

採用予定日 平成24年4月1日(免許未取得の人は免許取得後)

試験日

- 1次試験(専門試験)…9月18日(日)
- 2次試験(口述試験)…10月中旬(1次試験の合格者に通知)

申し込み期間 8月1日(月)～31日(水)(8月29日(月)の消印有効)

※募集要項・受験申込書は、伊勢総合病院総務課にあります。また、同病院のホームページ(<http://hospital.ise.mie.jp>)からダウンロードできます。

福祉医療費について

医療保険課 (☎255554)

受給資格証を
9月1日(木)に更新

福祉医療費受給資格証を、9月1日(木)に更新します。

受給資格者や扶養義務者などの平成23年度(平成22年中)の所得金額を確認し、引き続き該当する人には、8月下旬に新しい受給資格証を送付します。

※次のいずれかに該当する人は、所得金額などの確認ができないため、8月下旬に送付する通知により、手続きを行ってください。

- 本人または扶養義務者が平成23年1月2日以降に転入した
- 住民税の申告をしていない

※障害者医療費の受給資格者のうち、65歳以上で後期高齢者医療制度に加入している人には、受給資格証は交付されません。

一定以上の所得がある人は
受給資格を喪失

平成23年度の所得金額が所得制限限度額(表①②参照)以上になる人は、福祉医療費の受給資格を喪失するため、資格喪失通知を送付します。

所得制限限度額を
超えなくなつたときは
資格取得のため申請を

平成22年度は所得超過により福祉医療費を受給できなかった人で、平成23年度(平成22年中)の所得金額が所得制限限度額を超えないと思われる人は、次のとおり申請してください。

※平成23年1月2日以降に転入した人は、所得状況を確認するため、前住所地で所得証明書を取得してください。

申請 9月30日(金)までに、次の物を持参し、医療保険課・各総合支

所生活福祉課へ
持ち物

- 乳幼児等医療費：印鑑、健康保険証、預金通帳
- 障害者医療費：印鑑、健康保険証、預金通帳、障害者手帳または療育手帳
- 一人親家庭等医療費：印鑑、健康保険証、預金通帳、児童扶養手当証書(受給資格者のみ)

小学生の入院医療費を助成

小学生の入院にかかる医療費を助成しています。

申請 印鑑、健康保険証、預金通帳、領収書(入院年月日、保険請求点数、受診者名が確認できるも

寡婦医療費

(の)、所得証明書(平成23年1月2日以降に転入した人のみ)を持参し、医療保険課・各総合支所生活福祉課・各支所へ
※所得制限があります。(表①参照)

現在婚姻していない60歳～69歳の女性で、配偶者と死別し、その時に20歳未満の子を扶養していた人に対し、医療費の一部を助成します。

※所得制限はありません。

福祉医療費予算額(平成23年度)
6億4949万6千円(うち県補助金2億7233万5千円)

所得制限限度額

表① 乳幼児等医療費

扶養親族などの数	保護者所得額
0人	5,320,000円
1人	5,700,000円
2人	6,080,000円
3人	6,460,000円
4人	6,840,000円
5人	7,220,000円

※扶養親族などの数とは、平成23年度市・県民税の計算上、配偶者控除・扶養控除の対象となっている人数です。

表② 障害者医療費

扶養親族などの数	本人所得額	配偶者・扶養義務者所得額
0人	3,604,000円	6,287,000円
1人	3,984,000円	6,536,000円
2人	4,364,000円	6,749,000円
3人	4,744,000円	6,962,000円
4人	5,124,000円	7,175,000円
5人	5,504,000円	7,388,000円

表③ 一人親家庭等医療費

扶養親族などの数	本人所得額	養育者・配偶者・扶養義務者所得額
0人	1,920,000円	2,360,000円
1人	2,300,000円	2,740,000円
2人	2,680,000円	3,120,000円
3人	3,060,000円	3,500,000円
4人	3,440,000円	3,880,000円
5人	3,820,000円	4,260,000円

※元配偶者からの養育費がある場合は、その10分の8を所得額に含めて判定します。

めざそや! 共同参画⑥

市民交流課 (☎② 5513)

今回は、名古屋で行われた「男性相談を考えるシンポジウム」の講演で語られた男性を救う男女共同参画の視点について、また、二兎社公演の演劇「シングルマザーズ」、「ダイバーシティのある社会づくり」について紹介します。

男女共同参画の視点が男性を救う

女性相談には、賃金格差など女性ならではの問題に加え、精神的なDVの相談が多くなっています。

男性相談にも「一方的に離婚された」「子どもに会わせてもらえない」など、DV被害者としての相談があります。しかし、そこまで女性を追い詰めた要因の多くに、加害者としての男性の姿があります。

男性を解放する男性相談

男性は、「男は稼いで一人前」という意識から、失業すると自分の全てを否定されたと感じ、うつや自殺につながる場合があります。また、「女は男に従うべき」という潜在的な意識から、自分の期待どおりの行動をしない妻に対し、ストレスを感じます。

つまり、男性の仕事における過度のプレッシャーや

性別役割分担意識が男性を追い込み、DVを生みます。

男性には「男は強くあるべき」という意識が強く、男性相談で自分の問題を人に語ることで自分が、男性を解放する第一歩となります。

男女共同参画を始めよう

共働き世帯はどんどん増加しています。だからこその働きやすい環境を整備するとともに、性別役割分担意識を解消し、男女とも積極的に地域生活、家庭生活に参画しなければなりません。

男性の皆さん、近所付き合いは女性の仕事と思っていませんか。家に帰ると温かいご飯が待っているのが当たり前だと思いませんか。

まずは、こんな思い込みを取り払うことから、男女共同参画を始めましょう。(鹿嶋敬先生の講演より)

演劇「シングルマザーズ」は語る

主役は、夫のDVや浮気など、それぞれの理由でシングル(独身)になり、必死で働きながら子育てをしている女性たちです。この話は、彼女たちが児童扶養手当の削減を事実上「凍結」させるまでのお話です。

「私たちは生活保護の申請に行けるほど暇じゃない」という台詞は、実に真実

味がありました。

そこに、自分を被害者だと思い込んでいるDV加害者が登場します。会社と家庭の世界だけで生きてこの男性が、自分と向き合っている、徐々に変わっていく姿も描かれています。

シングルルの女性たちは、ずっと貧困に苦しんできました。それなのに、男性のワーキングプアが増えて初めて取り上げられたことが、作者にこのお芝居を書かせた一因となったそうです。

ダイバーシティのある社会づくり

「ダイバーシティ」という言葉をご存じですか?

多様性という意味で、誰もが働きやすく生きやすい

から月に一度、優先予約制で、男性のための電話相談を行っています。

社会づくりのために必要な考え方です。急激に変化する社会の中で、高齢者も外国人も、女性も男性も、障がいのある人も、一人一人に細やかな配慮が必要です。

長年にわたる女性相談の経験を生かし、男性が語る「生きづらさ」を受け止めた上で、相談者自身が主体的に問題を理解し解決していけるようなサポートを心掛けています。相談員は男性で、匿名で相談できます。(相談電話

その一つとして、三重県男女共同参画センター「フレンドみえ」では、10年前

059・2333・1134) 津

シリーズ消費生活相談
教えて相談員さん!!



伊勢市
消費生活センター (☎②1 5717)

気を付けて！
子どもの火遊び

夏休みに入り、子どもたちだけで留守番をする機会が増えます。そこで今月は、子どもによる事故が多発している「使い捨てライター」について考えてみましょう。

火遊びによる火災の発生源の半分以上がライターでの事故です。平成22年12月27日にライターの規制が改正され、使い捨てライターには、「チャイルドレジスタンス機能」を付けることが義務付けられました。

※チャイルドレジスタンス機能とは、火を付けるために2つ以上の操作を必要としたり、点火ボタンを重く

して子どもが簡単に操作できなくするなど、幼児対策を施すことです。

しかし、この機能が付いていないライターの販売が禁止されるのは平成23年9月27日からとなっているため、今でも子どもが簡単に操作できるライターが安価で売られているのが現状です。

子どもの火遊びによる事故を防ぐためには、子どもの手の届かない所に保管することや、火遊びの危険性を

を教えることが大切です。また、大人が近くにいるのに子どもの火遊びに気付かず、火災になるケースもあります。火災が発生すると、やけどをしたり、場合によっては命を落とす危険性もあり、さらなる注意が必要です。

花火や蚊取り線香への着火などライターを使うことが増えるこの季節、周囲の大人の心掛けで、火遊びによる火災から子どもを守り

ましょう。

使い捨てライターの処分方法

不要になったライターは、ガス抜きをしながら、可燃ごみとして処分してください。ガス抜きは、風通しの良い場所で、周囲に火の気のないことを確認してから行ってください。

<ガスの抜き方>

- ①操作レバーを押し下げます。着火した場合はすぐに吹き消してください。
- ②輪ゴムやテープで、押し下げたままのレバーを固定します。
- ③そのまま完全にガスが無くなるまで放置します。
- ④念のため、着火操作をして、火が付かなければガス抜き完了です。

※詳しくは、(社)日本喫煙具協会のホームページ (<http://www.jsaca.or.jp/info/throw.html>) をご覧ください。

伊勢市消費生活センター予算額〔平成23年度〕
664万1千円 (うち県補助金645万1千円)

シリーズ 探訪・伊勢の博物館 26

文化振興課内・伊勢まるごと博物館
ネットワーク会議事務局 (☎②7885)

伊勢まちかど博物館 ⑬

小西バロックパールギャラリー (伊勢パールセンター)

バロックパールとは、真珠養殖の過程で偶然生まれ、た規格外の変形真珠です。

同館では、このバロックパールを使用して館長がデザインした作品を40点ほど展示しています。

一口にバロックパールといっても、その形はさまざまです。バロックパール

の形を生かして作品を仕上げ、細長い形をしたものがあれば大根に見立てて葉を添えてみる、といった発



小西バロックパールギャラリー

所在地 二見町松下 1742-8
電話番号 ④311
開館時間 9:00 ~ 18:00
休館日 火曜日・水曜日
入館料 無料

白い作品になることもあります。これらの他に1800年代のアンティークジュエリーも複数展示しており、来館者にゆつくり楽しんでほしいという館長の思いが込められた空間となっています。



伊勢警察署だより

伊勢警察署 (☎20110)

水難・山岳事故の防止

本格的な海・山のシーズンです。海水浴や水上オートバイなどのマリンスポーツ・スポーツによる事故や、山岳登山に伴う山岳遭難に遭わないために、次のことに注意して楽しい夏を過ごしましょう。

◆水難事故の防止

水の事故に遭わないよう、次のことに注意しましょう。
●海には、岸に近い所でも速い潮の流れがあったり、急に深くなる場所があったりするので注意しましょう
●川の流れは、上流の天候などにより大きく変化し、



安全と思われる場所でも急に増水することがあるので注意しましょう
●レジャースポーツを楽しむときは、用具の安全点検をしっかりと行いましょう
●マナーを守り、他の人に迷惑を掛けないようにしましょう

◆山岳事故の防止

夏山における事故を防止しましょう。
●単独登山は控えましょう
●登山届の提出に心掛けましょう
●自分の体力に合った無理のない登山計画を立てましょう
●携帯電話を持参しましょう
●事故発生時の対処要領を考えておきましょう

三重県警察官を募集集中

三重県警察では、警察官を募集しています。

詳しくは、伊勢警察署警務課へ問い合わせてください。

受け付け期間 8月1日(月)～31日(水)

試験名	受験資格
警察官A	昭和54年4月2日以降に生まれた人で、次のいずれかに該当する人 ①学校教育法に基づく大学(短期大学を除く)を卒業した人、または平成24年3月31日までに大学を卒業する見込みの人 ②三重県人事委員会が①と同等と認める人
警察官B	昭和54年4月2日～平成6年4月1日に生まれた人で、警察官Aの学歴要件に該当しない人

※採用予定月は、いずれも平成24年4月です。

三重県 警察官 募集

M K B 58

君たちの舞台は三重県 三重を守る58人募集

岩戸の塩工房

二見浦の製塩の歴史は古く、はるか昔、天照大神の鎮座の地を求め、倭姫命が二見浦に上陸したとき、佐見都日女命が堅塩を献上したといわれています。

同館では、二見浦の製塩の伝統にこだわり、海水のみを原料として天然の塩を製造しています。

最初の工程は、神前海岸の海水をくみ上げることで、くみ上げた海水を、まきで熱した鉄釜に入れ、煮詰めて白い塩に結晶化させます。次に、にがりの苦味をつま味に変えるため塩を焼いていくと、徐々に黄色がかってきます。最後にふるいにかけ、塩の粒子をそろえて完成です。一日に約1トンの海水を使用し、20kgほどの塩ができます。

同館では、ほのかな潮の香りが漂い、湯気が立ち込める工房で作業に打ち込む職人の姿を見学することができます。

お願い

伊勢まちかど博物館は、館長の善意により住宅や仕事場を公開しているものです。見学前に予約をしてください。

岩戸の塩工房

所在地 二見町茶屋 566-9
電話番号 ④2122
開館時間 10:00～16:00
休館日 火曜日
入館料 無料



家庭で実践! 肥満予防のおすすめレシピ



◆ かつおと夏野菜のサラダ ◆

材料(2人分)

・かつお(刺身用) …………… 100g	ドレッシング
・きゅうり …………… 1本	しょうが …………… 1/4かけ
・トマト …………… 1/2個	酢 …………… 大さじ1/2
・白ねぎ …………… 30g	ごま油 …………… 小さじ1
・青しそ …………… 2枚	しょうゆ …………… 小さじ2

作り方

- 1 かつおは食べやすい大きさに切る。
- 2 きゅうり、青しそ、白ねぎは千切りにし、水にさらす。トマトは半分に切ってヘタを取り、薄くスライスする。
- 3 しょうがはすりおろし、酢、ごま油、しょうゆと混ぜる。
- 4 器にかつおと水気を切った野菜を盛り付け、3のドレッシングをかける。

1人分の栄養価

129kcal/たんぱく質14.0g/脂質5.2g/塩分0.9g

一口メモ 今回のテーマは夏バテを防ぐ食生活です。



夏は暑さで体力を消耗する上、寝苦しさから寝不足を招いて「夏バテ」しやすくなります。次の5つのポイントを参考に、バランスの取れた食事と十分な睡眠で「夏バテ」を防ぎましょう。



- ① 冷た過ぎない飲み物で、小まめな水分補給を心掛けましょう。
- ② 暑さでダメージを受けた細胞を元気にするために、魚、肉、卵、大豆製品でたんぱく質をとりましょう。
- ③ 疲労回復のために、豚肉、かつお、枝豆、ごま、うなぎなどでビタミンB1をとりましょう。
- ④ 抵抗力を高めるために、柑橘類、キウイフルーツ、トマト、じゃがいもなどでビタミンCをとりましょう。
- ⑤ 食べると胃がもたれる場合は、消化を助ける山芋、オクラ、パイナップル、大根などをとりましょう。



G 海洋センター

体育館

● 御園町の学校…御園B &

館

● 小俣町の学校…小俣総合

● 二見町の学校…二見公民

申請先

● 旧伊勢市の学校…各学校

● 二見町の学校…二見公民

館

● 小俣町の学校…小俣総合

● 二見町の学校…二見公民

館

● 小俣町の学校…小俣総合

● 二見町の学校…二見公民

館

● 小俣町の学校…小俣総合

● 二見町の学校…二見公民

館

● 小俣町の学校…小俣総合

● 二見町の学校…二見公民

館

● 小俣町の学校…小俣総合

● 二見町の学校…二見公民

館

● 小俣町の学校…小俣総合

● 二見町の学校…二見公民

館

学校の体育館・運動場などの利用

生涯学習・スポーツ課 (☎27 7891)

市では、市立小・中学校の体育施設を開放しています。

平成23年度の体育施設開放は4月から始まっていますが、スケジュールに空きのある施設については、10月以降に利用することができます。

利用を希望する団体は、事前に登録する必要がありますので、次のとおり登録申請をしてください。

登録方法 9月1日(木)～15日(木)に、申請書(各申請先

にあります)を直接申請先へ提出

申請先

● 旧伊勢市の学校…各学校

● 二見町の学校…二見公民

館

● 小俣町の学校…小俣総合

● 二見町の学校…二見公民

館

● 小俣町の学校…小俣総合

● 二見町の学校…二見公民

館

※学校や市の行事が行われるときは利用できません。
※学区内にある団体を優先します。

学校施設の使用料

施設	学校名	使用料
体育館	小俣小、明野小、御園小、倉田山中、五十鈴中、厚生中、宮川中、港中、二見中、小俣中、御園中	全面：1,000円/2時間 片面：500円/2時間
	上記以外の小・中学校	全面：500円/2時間
運動場	宮川中、小俣中、二見中	全面：1,000円/1時間
	御園小	全面：500円/1時間
テニスコート	小俣中、御園中	1面：300円/1時間

※使用料は、照明を使用した場合のみ必要となります。

使用料収入[平成23年度予算] 700万円(施設開放委託料・水道光熱費などに使われます)

ケーブルテレビ 番組案内

※詳しくは、アイティービーのチャンネルガイド・ホームページ・電子番組表(EPG)をご覧ください。

伊勢市行政チャンネル (デジタル 123ch / アナログ 10ch)
広報広聴課 (☎② 5515)
番組制作・放送予算額〔平成 23 年度〕 2,389 万 7 千円

特集番組

市の重要課題や市政に関する情報を、キャスターの進行により担当職員の解説を交えながらお伝えします。

放送時間 午前6時・8時・11時・午後1時・4時・6時・9時・11時～

8/1～31 ふるさと未来づくり
(16日からは手話通訳付き)

おしらせ番組

各課からのおしらせや市民活動団体・ボランティア団体の情報などをお伝えします。

放送時間 午前7時・9時・正午・午後2時・5時・7時・10時・翌日午前0時～

7/30～8/5 市からのおしらせ、健康づくり通信、まちの話題 **8/6～12** 市からのおしらせ、市民活動ニュース、まちの話題 **8/13～19** 市からのおしらせ、ボランティア団体紹介、まちの話題 **8/20～26** 市からのおしらせ、健康づくり通信、まちの話題 **8/27～9/2** 市からのおしらせ、まちかどご意見板、まちの話題

アイティービーコミュニティチャンネル (デジタル 121ch / アナログ 8ch)
(株)アイティービー (☎フリーコール 0120・270・089)

放送時間 午前6時～翌日午前2時

アイティービーニュース

・月曜日～金曜日の午後7時に更新し、午後7時・8時・9時・10時・11時に放送

特別番組

- ・熊野花火生中継
8月17日(水)、午後7時30分～
- ・みそか寄席 20周年特別記念興行
8月15日(月)、午後9時～

企画番組など

(内容が更新される週を掲載しています)

7/30～8/5 年寄万歳～百歳になったら～、放課後クラブ、宮川インフォメーション、8ミリフィルムに残る風景、わくわくデジタルライフ (前半) **8/6～12** どうやって作ってるの?、フォトスケッチ、プレゼントください!、アニマル・パーク、伊勢音楽堂 **8/20～26** 探歩々隊、ぐるぐるグルメ、このまちのあしあと、レディースアングラー、わくわくデジタルライフ (後半) **8/27～9/2** 散歩、トップに聞く、趣味の時間、テンドン、高齢者の健康、美し国の時間、日本の暮らしのぞき箱

※8月13日(土)～19日(金)は夏のダイジェスト放送をお送りします。(放送内容は、EPGまたはホームページでご確認ください)

※8月15日(月)～17日(水)はアイティービーニュースの放送はありません。



シリーズ人権

一人ひとりが 輝くために

人権政策課 (☎② 5546)

平和について考えよう

日の外宮への空襲が始まりました。6月15日には、一色町へ焼夷弾が投下され、被害を受けています。また、7月29日の空襲は大規模なもので、市街地の多くが焼失し、約70人が亡くなっています。

このような悲惨な状況を感じる時、戦争は最大の人権侵害である、という言葉が頭に浮かびます。

1945(昭和20)年8月6日、広島に原子爆弾が投下されました。また、9日には、長崎にも投下され、多くの尊い命が失われました。

戦後65年以上が経過し、戦争を知らない世代が多数を占め、戦争のことが人々の記憶から消えつつあります。

「伊勢市でも空襲があったことを伝えたい」「命の尊さや平和を守り続けることの大切さを伝えたい」—そのような願いから、今年も8月20日(土)・21日(日)の2日間、ハートプラザみそので「非核・平和第33回空襲展」が開催されます。(26ページ参照)

皆さん、ぜひ参加してみたいかがでしょうか。そして、平和について考えてみませんか。

皆さんは、伊勢市にも空襲があったことを知っていますか。

伊勢市では、同年1月14



健康づくり通信

みんな笑顔 伊勢の元気人

申し込み・問い合わせ 午前8時30分～

健康課(八日市場町・福祉健康センター内)

(☎2435、FAX210683)

〔参加費などの記載のないものは無料〕

予算額は、すべて平成23年度分です。

ヘルスメイト料理講習会

とき・ところ・定員 下表のとおり

対象 市内在住の人
テーマ 夏休みに親子で(孫と)楽しむ料理
参加費 300円(当日持参)
持ち物 エプロン、三角巾、米1/2カップ
申し込み 8月1日(月)から、電話またはFAXで健康課へ
予算額 約30万円(60回分)



ヘルスメイト料理講習会

とき	ところ	定員 (先着順)
8月 9日(火)	小俣保健センター	35人
8月 20日(土)	福祉健康センター 松下健康管理増進センター	30人 20人
8月 24日(水)	福祉健康センター	30人
8月 26日(金)	ハートプラザみその	30人

※いずれも時間は、午前9時30分～午後1時です。



離乳食教室

とき 9月8日(木)、午前10時30分～正午
ところ ハートプラザみその

対象 市内在住の乳児(生後6カ月まで)の保護者
内容 離乳食(初期～中期)のお話と試食
定員 25人(先着順)

申し込み 8月1日(月)から、電話またはFAXで健康課へ

予算額 約32万8千円(15回分)

パパとママの教室

とき 9月3日(土)・9日(金)、午前10時～正午(2日間)
ところ 中央保健センター
対象 初妊婦と夫

内容 1日目：2人で赤ちゃんを迎えるために(保健師のお話、沐浴実習、妊婦の模擬体験)、2日目：これから始まる子育てについて(保健師のお話、絵本の読み聞かせ)

定員 30人程度(先着順)
持ち物 母子健康手帳

申し込み 電話またはFAXで健康課へ

予算額 約14万2千円(8回分)



口腔訓練教室

お口の健康を保ち、肺炎やえん下障がいを予防し、いつまでもおいしく食事ができるよう、お口の働きを良くするための教室を開催します。

とき 9月1日(木)、午後1時30分～3時
ところ 中央保健センター

対象 おおむね65歳以上で、「口が渇く」「お茶や汁物などでむせる」「飲み込みにくい」などの症状が気になる人

内容 歯科医師による歯と

お口の健康の話(講師…中川直人さん(伊勢地区歯科医師会会員))、歯科衛生士による口腔体操など

定員 30人程度

申し込み 電話またはFAXで健康課へ

口腔機能・低栄養改善事業費
47万5千円(うち国・県など交付金32万1千円)

※口腔訓練教室分は34万5千円(50回分)

たばこに関するポスターを募集

伊勢市と(社)伊勢地区医師会では、肺がんなどさまざまな健康への悪影響を及ぼすたばこに対する意識啓発を目的に、「たばこに関するポスター」を募集します。

対象 市内在住の中学生

規格 四つ切り画用紙

応募方法 ポスター裏面に中学校名・学年・組・氏名を記入し、9月7日(水)までに健康課へ

※応募者全員に参加賞を贈呈します。

**3歳～4歳の子どもに
日本脳炎予防接種を**

日本脳炎の予防接種が望ましい年齢は3歳～4歳です。

免疫をつけるためには、3回接種（1回目の接種から1～4週間後に2回目を接種し、その後1年を空けて接種）が必要です。

3回の接種を済ませていない人は、ぜひ接種してください。

**乳がん集団検診の
追加募集**

8～11月実施分で、定員に満たなかった日程を再度受け付けています。申し込み方法など詳しくは、「広報いせ」7月1日号をご覧ください。

※追加募集している日程については、健康課へ問い合わせてください。

休日・夜間応急診療所（八日市場町）

	診療時間	診療科目
休日	日曜日・祝日 10:00～17:00 (12:00～13:00を除く)	内科・小児科・歯科
夜間	毎日 19:30～22:00	内科・小児科

■内科・小児科（☎☎ 8795）、歯科（☎☎ 0829）

予算額 1億1,042万4千円（うち他町分担金・診療所収入8,541万円）

■重症の人や左表以外の診察

救急医療情報センター（☎☎ 1199、音声自動案内☎ 0800-100-1199）
医療ネットみえのホームページ <http://www.qq.pref.mie.jp/>

■子どもの急な病気や事故・薬に関する小児科専門医師による電話相談
相談時間 毎日、19:30～23:30

電話番号 みえ子ども医療ダイヤル（☎ # 8000、☎津 059-232-9955）

主な相談など

予算額 138万3千円（子育て相談117回分）

89万7千円〔うち国・県補助金38万6千円〕（成人健康相談48回分）

とき	ところ	とき	ところ	
①子育て相談		②成人健康相談・成人栄養相談（成人栄養相談は要予約）		
8月 2日(火)	9:30～11:00	二見老人福祉センター	8月 3日(水) 9:30～11:00	小俣保健センター
	13:30～15:00		8月 11日(木) 13:30～15:00	ハートプラザみその
8月 5日(金)	10:00～11:30	浜郷地区コミュニティセンター	8月 18日(木) 13:30～15:00	中央保健センター
	13:30～15:00	四郷地区コミュニティセンター	8月 24日(水) 9:30～11:00	二見老人福祉センター
8月 9日(火)	9:30～11:00	中央保健センター	③エイズ検査	
	13:30～15:00		毎週火曜日 9:00～11:00	伊勢保健福祉事務所 (県伊勢庁舎内)
8月 16日(火)	9:30～11:00	ハートプラザみその	毎月第2火曜日 17:30～19:00	
	13:30～15:00		④こころの健康相談（要予約）	
8月 19日(金)	10:00～11:30	宮本地区コミュニティセンター	8月 18日(木) 13:00～15:00	伊勢保健福祉事務所 (県伊勢庁舎内)
	13:30～15:00	沼木地区コミュニティセンター		
8月 23日(火)	9:30～11:00	小俣保健センター	対象 ①②市内在住の人、③④県内在住の人	
	13:30～15:00		問い合わせ ①②健康課（☎☎ 2435） ③④伊勢保健福祉事務所（☎☎ 5148）	
8月 26日(金)	10:00～11:30	神社地区コミュニティセンター		
	13:30～15:00	大湊地区コミュニティセンター		

広告

今年の夏は節電の夏!
エアコンを控えても
シーツや敷パッドを換えるだけで
こんなに涼しいなんて!

チャレンジ 25
未来が変わる。日本が変わる。
www.challenge25.go.jp

ヒラマツ
RELAXATION NIGHT LIFE
SINCE1900
伊勢市宮町1丁目9-19 ☎0120-23-3591

印刷 広告 デザイン
自費出版応援
ホームページ製作
印刷広告全般・三重TV・ITV広告代理店

三重の子育て情報誌
ワイヤーママ 発行
WIRE
WIRE MAMA MIE

千巻印刷産業(株)

■本社/〒516-0072伊勢市宮後2-9-41 ☎0596-26-0101 FAX 0596-23-0008
<http://www.chimaki.co.jp>

■津営業所/津市八町1-12-9 ☎059-213-5555

■明和オプリン工場/(大湊工業団地内)☎0596-55-4040

千巻印刷

検索

知る備える行動する

災害は
忘れたころに やってくる

危機管理課 (☎②15523)



8月から木造住宅の耐震化補助制度を拡充

市では、近い将来、必ず発生するといわれている東海・東南海・南海地震に備え、耐震補強工事に対する補助を行っていますが、さらに、次のとおり補助制度を拡充します。

今こそ、住宅の耐震化に取り組み絶好の機会です。

1 耐震補強工事の補助制度の拡充

①耐震補強工事に対する補助金額を30万円上乘せ

これまで耐震補強工事に対して行っていた補助に加え、補助金額が最高で30万円上乘せされます。

補助の例
工事費200万円の場合
旧制度では…
最大83万円の補助
新制度になると…
最大113万円の補助

②耐震補強工事と同時のリフォーム工事に対する補助
耐震補強工事と同時にリフォーム工事に対し、

工事費の3分の1(上限20万円)の補助を行います。

※リフォーム工事のみを行う場合は対象外です。

対象住宅 耐震診断の結果

「倒壊する可能性が高い」

(耐震診断の評点が0.7未満)

と診断された3階以下の住宅で、

現在居住者がいる住宅

2 耐震シエルトー設置工事への補助

住宅が倒壊した場合でも居住者の命を守るよう、

住宅1階に耐震シエルトー

(市が指定するものに限る)を設置する場合、設置工事

に対して補助を行います。

対象世帯 次のいずれかの要件を満たす世帯

・65歳以上の高齢者のみ

世帯

・身体障害者手帳1級〜3級、

精神障害者保健福祉手帳1級、

要介護認定3〜5、療育手帳Aのいずれかに該当する人が同居している世帯

対象住宅 耐震診断の結果

「倒壊する可能性が高い」

(耐震診断の評点が0.7未満)

と診断された2階以下の住宅で、

現在居住者がいる住宅

補助金額 工事費の3分の

2(上限25万円)(三重県耐震シエルトーの場合は40万円)

耐震啓発員が戸別訪問しています

市では、昭和56年5月以前に建築された木造住宅の耐震化を進めるため、国の緊急雇用事業を活用し、木造住宅耐震化促進啓発事業を行っています。

現在、市から委託を受けた業者(三重県木造住宅耐震促進協議会)の啓発員が、対象と思われる住宅に対し、個別訪問により木造住宅無料耐震診断の案内などを行っています。

耐震化促進啓発の実施期間は、5月〜10月の6カ月間です。

なお、啓発員は、名札・腕章を着用し、市の啓発員であることを名乗ります。

詳しくは、危機管理課へお問い合わせください。

なお、申請前に工事契約を行った場合、補助金を受けることができませんので、ご注意ください。

事業費(平成23年度) 2080万円(耐震補強工事補助・耐震シエルトー設置工事補助の合計額(国・県からの補助金収入あり))



広告

畳・ふすま・障子・クロス・カーテン・内装のことなら藤原屋へ!

創業大正七年 地元で90余年

お宅の畳は大丈夫ですか?

お宅の畳は大丈夫ですか?

藤原屋

藤原屋は生産地(熊本県)に向き「国産の安全・安心な畳」をお届けします。

<本店> 伊勢市河崎 3-6-5
<工場・ショールーム> 伊勢市村松町 1379-59
TEL (0596) 38-1173
FAX (0596) 38-1170

お気軽にお電話ください!

0120(28)4531 藤原屋ホームページ http://fujiwaraya-ise.jp

伊勢の畳屋 検索

図書館へ 行こう!

開館時間 午前9時～午後7時

伊勢図書館 ☎②1 0077・FAX ②1 0078

休館日 毎週水曜日、第2金曜日

小俣図書館 ☎⑨ 3900・FAX ⑨ 3902

休館日 毎週火曜日、第2金曜日

指定管理委託料 1億2,060万円

入館者数 48万7,198件(平成22年度)

伊勢図書館

おはなし会

とき 毎週土曜日、午後2時30分～
ところ 1階・おはなしコーナー
内容 絵本や紙芝居などの読み聞かせ

あかちゃんえほんのじかん

とき 8月25日(木)、午前11時～
ところ 2階・視聴覚室
内容 赤ちゃん絵本の紹介や読み聞かせ、手遊びなど

上映会

とき 8月14日(日)、午後1時30分～
ところ 2階・視聴覚室
内容 「ぼくのおばあちゃん」

平和を考える映画会

とき 8月11日(木)、午後1時30分～
ところ 2階・視聴覚室
内容 「ガラスのうさぎ」(朗読・インタビュー)
「ヒロシマに一番電車が走った」(アニメ)

施設抽選会(10月～12月分)

とき 8月5日(金)、午前10時～(受け付けは午前9時50分～)
ところ 2階・視聴覚室



コミュニティセンター分室紹介

旧伊勢市にある9カ所の各地区コミュニティセンターには、図書館分室があります。各コミュニティセンターの分室では、伊勢図書館・小俣図書館で借りた本を返したり、借りたい本を取り寄せたりすることができます。皆様のご利用をお待ちしています。

開館時間 午前9時～午後5時

休館日 土曜日・祝日(神社地区コミュニティセンターの分室の休館日は土曜日・日曜日・祝日)

小俣図書館

おはなし会

★赤ちゃんおはなし会 8月11日(木)、午前11時～
★ピッポの会・紙芝居 8月21日(日)、午前11時～
※場所は、1階・おはなしのへやです。

図書館おはなし会&工作

とき 8月27日(土)、午後3時～
ところ 1階・おはなしのへや
対象 3歳～小学生(就学前の子どもは保護者同伴)
内容 お話を読んだ後、ミニ水族館を作ります

～戦争と平和について考えよう～

原爆写真展

とき 8月1日(月)～22日(月)、午前9時～午後7時
(最終日は午後3時まで)
ところ 2階・ギャラリー

上映会

とき	内容
8月6日(土)	「キクちゃんとおオカミ」(アニメ)
8月7日(日)	「焼跡の、お菓子の木」(アニメ)
8月20日(土)	「ヒロシマ ナガサキ」
8月21日(日)	「やーさんひーさんしからーさん -集団疎開学童の証言-」

※いずれも、時間は午後2時から、場所は2階・視聴覚室です。

戦争体験おはなし会

とき 8月6日(土)、午後3時～
ところ 1階・おはなしのへや
内容 戦争体験者の鈴木尚夫さん(保護司)による戦争のお話の後、絵本の読み聞かせとレースペーパーで鳩を作る工作をします

広告



健康で、安くて、楽しい

伊勢・船江温泉 湯

【営業時間】 9:00～24:00 ※最終受付/23:00

◆食事処 旬菜庵 赤い鳥 ご予約電話番号 0596-26-3700
全日 11:00～24:00 ※オーダーストップ/23:30

◆手もみ処 おかげ整体 RE楽X ご予約電話番号 0596-22-9519
全日 10:00～23:00

三重県伊勢市船江1-471-3 TEL 0596-29-4126

イベント 掲示板

このコーナーは、国・県・市または教育委員会が共催・後援などをするイベント情報を案内するコーナーです。参加費などの記載のないものは無料です。

申し込み締め切り 10月1日号=8月15日(月) 10月15日号=8月31日(水)
 時日時 所場所 対対象 内内容
 定定員 料料金 申申し込み

おばたまつり

おばたまつり実行委員会
事務局(☎29-5239)

時 8月21日(日)、①14:20~15:30
 ・②17:00~21:00 所 ①宮川
 親水公園、②小俣中学校 内
 ①川渡しみこし・菓子まき、②
 ソーラン踊り・ダンス・盆踊り・
 木遣り・レゲエ・手筒花火など

文化講演会

宇治山田高等学校
(☎28-7158)

時 8月14日(日)、10:30~11:30
 所 観光文化会館・4階大会議
 室 内 講演「伝えたい呷堂の
 心ー尾崎呷堂の生涯とその功
 績ー」土井孝子さん(NPO 法
 人呷堂香風名誉顧問)

ちょっとおしゃれをした 納得のお写真をプレゼント

三重県写真館協会伊勢支部・荒木さん
(☎28-2814 問い合わせ時間 16:00~19:00)

時 8月18日(木)、10:00~16:00 所 イオ
 ンラパークショッピングセンター・1階
 はあと広場 内 「70歳・77歳・80歳・88歳」
 の人を対象に、賀寿写真を撮影してプレ
 ゼントします 定 100人(申し込み多数の
 場合は抽選) 申 8月9日(火)(必着)までに、
 往復はがきの往信用裏面に住所・氏名・
 年齢・電話番号・撮影希望時間(希望があ
 る場合のみ)、返信用表面に住所・氏名を
 記入し、荒木一臣さん(〒516-0072 宮後2
 丁目20-7)へ
 ※撮影費用は無料ですが、東日本大震災
 義援金(500円程度)にご協力ください。
 ※返信用はがきで抽選結果と撮影時間
 をお知らせします。(撮影時間は希望に沿
 えないことがありますのでご了承ください)

外宮さんゆかたで千人お参り

外宮にぎわい会議(☎28-3705(社伊勢市観光協会))

時 8月1日(月) 所 外宮およびその周辺

主な催し物

外宮	
18:30~20:00	外宮へのお参り
いせ市民活動センター北館(いせシティプラザ)	
10:00~15:00	八朔俳句会 (投句は12:00まで、投句料1,000円)
17:00~17:20	神話紙芝居
17:20~18:00	ソプラノ歌手のステージ
外宮前広場	
17:00~21:00	味の屋台村
17:00~18:00	餅つきと振る舞い
19:00~21:00	踊り(外宮にぎわい音頭・伊勢音頭など)
厚生小学校横	
9:00~18:00	月夜見宮さんちびっこお参り列車 (対象:小学生以下)
神路通・外宮参道	
19:00~20:00	紙灯笼・ちょうちん・ろうそくの点灯

第57回 守武祭俳句大会

俳祖守武翁顕彰会(☎20-8251)

時 9月15日(木)、12:00~ 所 (財)修養団
 伊勢道場(宇治今在家町153)

俳句を募集

<事前投句>

当日・午前10時から行われる守武祭で
 披講される献句を募集します。

募集内容 献句1句と当季雑詠2句(自作未
 発表に限る)(何組でも可)

投句料 1組1,000円

投句方法 8月10日(水)(当日消印有効)ま
 でに、五十鈴塾方・俳祖守武翁顕彰会係(〒
 516-0026 宇治浦田1丁目5-3)へ

<当日投句>

募集内容 囁目2句

投句料 1,000円

投句方法 当日・正午まで現地で受け付け

引っ越しと不用品の処分は

●家屋を壊す前や、引っ越しの際に出る不要品があれば御一報下さい。
 ●商店会社の専属車も、ご相談に応じます。

地元の当社で!

片付け仕事も
おまかせ下さい。

見積無料



0120-FreeDial 0120-28-3001

引越 緊急荷物
 TSUTA TRANSPORT (有) つた運輸
 伊勢市小俣町宮前704の3 TEL(0596)28-3000(代)

広告

情報コーナー

参加費などの記載のないものは無料



募集

市美術展覧会の作品を募集

文化振興課 ☎0554-7885

とき 11月1日(火)～6日(日)
ところ 観光文化会館

作品募集

対象 平成8年4月1日以前に生まれた人で、次のいずれかに該当する人
 ・市内に在住または通勤・通学している
 ・鳥羽市・志摩市・度会郡に在住している

・市内にある文化団体に加入している

募集作品 創作で、自作・未発表のもの(各部門1人1点のみ)

・平面造形部門：絵画(岩彩・油彩・水彩・版画など)、グラフィックデザイン(手がき・エアブラシ・コンピュータグラフィックなど)
 ・立体造形部門：床および台上に置いて鑑賞する立体的な作品

・工芸部門：陶芸・漆芸・金工・木竹工・染織・紙工芸など

・写真部門：単写真・組み写真

・書部門：漢字・かな・てん刻など

※作品の規格などは、募集要項で確認してください。

※募集要項・出品申込書は、8月8日(月)以降、同課、市役所内・教育委員会窓口、各総合支所、観光文化会館などで配布予定です。(昨年度の出品者には郵送します)

出品料 1部門につき100円

00円

作品の搬入

とき 10月23日(日)・24日(月)、午前9時～午後5時
 ところ 観光文化会館

予算額(平成23年度) 12万3千円

人権尊重啓発のポスターを募集

人権政策課 ☎0554-5545

対象 市内に在住または通学している小・中学生
 募集作品 人権尊重の重要性、人の命の大切さなどを訴える作品

規格 四つ切り画用紙(38cm×54cm)で色彩は自由

申し込み 9月22日(木)までに、応募票を作品の裏面に貼り、各学校または同課へ
 ※応募票は、同課および各



平成22年度市長賞作品

小・中学校にあります。
 予算額(平成23年度) 約30万円

いせ市民活動センター指定管理者を募集

市民交流課 ☎0554-5549

市民活動の拠点である中間支援施設「いせ市民活動センター」の指定管理者を募集します。

指定管理期間 平成24年4月1日～平成29年3月31日(5年間)

申し込み 9月13日(火)～10月12日(水)に、申込書を同課へ

※募集要領・申請書は、8月5日(金)～19日(金)に同課で配布します。また、市のホームページからダウンロードできます。



広告

リハビリのスペシャリスト
理学療法士
オープンキャンパス開催中
 7月31日(日)・8月21日(日) 10:00～
 事前予約・お問い合わせは-0596-24-2540
 伊勢志摩リハビリテーション専門学校
 理学療法学科 昼間部 4年制
 伊勢市御園町高向 1658 Email: iseshima@kyoeigakuen.ac.jp


雨漏りから新築まで、住まいのことなら
住宅改修センターへ！！
 小さな工事もお気軽にご相談下さい(見積無料)
住宅改修センター
 (三重県建設労働組合伊勢支部内)
 〒516-0071 伊勢市一之木4-644-3
☎0596-23-5535

伊勢広域環境組合 電気技術職員を募集

伊勢広域環境組合
(☎0712118)

採用予定人員 電気技術職員 1人

採用予定日 平成24年4月1日

受験資格 次の要件を全て満たす人

- 昭和52年4月2日～平成6年4月1日に生まれた人(年齢に応じて試験程度が異なります)
- 地方公務員法第16条(欠格条項)に該当しない人
- 同組合に通勤可能な人

※日本国籍を有しない人は、永住者または特別永住者の在留資格を有すること。なお、採用後、公権力の行使または公の意思の形成への参画に携わる職に就くことはできません。

試験日 1次試験(教養・適性・専門)：10月16日(日)、2次試験(面接)：11月中旬ごろ
申し込み 9月1日(木)～15

日(木)(必着)に、受験申込書を、直接または郵送で同組合(〒515-0505 西豊浜町653)へ

※受験申込書は、9月1日(木)から、同組合で配布します。また、同組合のホームページ(<http://www.isekouei.co.jp/>)からダウンロードできます。

自衛官・防衛大学校学生を募集

自衛隊三重地方協力本部伊勢地域事務所(☎033880)

自衛官

募集種目 ①一般曹候補生、

- ②自衛官候補生(男子)、③自衛官候補生(女子)、④航空学生、⑤看護学生

応募資格 ①～③18歳以上

27歳未満の人、④高等学校を卒業(見込みを含む)している21歳未満の人、⑤高等学校を卒業(見込みを含む)している24歳未満の人

受け付け期間 ①③④8月1日(月)～9月9日(金)、②随

時募集、⑤9月5日(月)～30日(金)

防衛大学校学生

募集種目 ①防衛大学校学生(推薦)、②防衛大学校学生(一般)、③防衛医科大学校学生

応募資格 高等学校を卒業(見込みを含む)している21歳未満の人(①は高等学校長の推薦が必要)

受け付け期間 ①9月5日(月)～8日(木)、②③9月5日(月)～30日(金)

市営吹上駐車場の利用者を追加募集

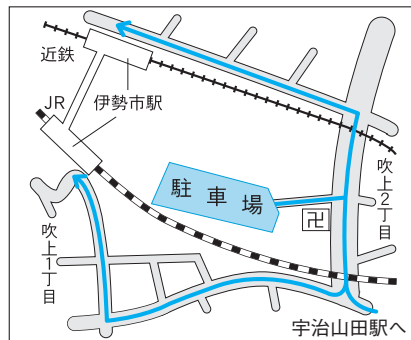
管財契約課(☎05526)

対象 市内に在住または通勤している人

利用車両 軽自動車、小型自動車、普通自動車(マイクローバス、トラックなどは利用できません)

募集台数 17台(先着順)
利用期間 平成24年3月31日まで(24時間利用可能)
利用料金 月額8240円

吹上駐車場位置図



- 伊勢市駅北口(近鉄側)まで徒歩約6分
- 伊勢市駅南口(JR側)まで徒歩約9分
- 宇治山田駅まで徒歩約7分

使用料収入(平成22年度) 約297万4千円



(月途中から利用する場合)は日割り計算)
申し込み 車検証の写し、免許証や健康保険証など住所が確認できるもの、勤務先の在職証明書(在職証明書は市外在住の人のみ)を、直接同課へ
※年度ごとに申し込みが必要です。

響いてこそ技術 シンフォニアテクノロジー



伊勢製作所

シンフォニアテクノロジーは
(旧)神鋼電機から社名変更いたしました。

シンフォニアテクノロジー株式会社 伊勢製作所 〒516-8550 伊勢市竹ヶ鼻町100 ☎0596-36-1111 <http://www.sinfo-t.jp>



試験・講座

高齢者向け技能講習

㈱三重県シルバー人材センター
連合会(☎津059・221・
6161)

フォークリフト講習

とき 10月1日(土)・4日(火)
〜6日(木)・20日(木)・21日(金)
(6日間)

ところ ポリテクセンター

南伊勢(小俣町明野685)

対象 55歳以上の求職者

内容 フォークリフトの安全運転に必要な知識と技能を習得する講習

定員 20人

申し込み期間 8月1日(月)

〜31日(水)

造園管理講習

とき 10月11日(火)〜14日(金)・17日(月)〜19日(水)(7日間)

ところ 御園公民館、五十鈴公園など

対象 55歳以上の求職者

内容 剪定技術、防虫・施肥などの基礎知識などを習得する講習

定員 25人
申し込み期間 8月8日(月)〜9月9日(金)

高齢者向けパソコン講座

㈱伊勢市シルバー人材センター
(☎②6915)

とき 8月17日(水)〜19日(金)

①午前の部：午前9時〜正午・②午後の部：午後1時30分〜4時30分

ところ (有)オーピーエス

(二見町松下1349-164)

対象 60歳以上の求職者

内容 ワープロソフト「ワード」の基本操作、文書作成など

定員 ①②各15人(先着順)

申し込み期間 8月1日(月)

〜5日(金)

県立北星高等学校

秋期入学選抜試験

県立北星高等学校(☎四日市059・3663・8111)

次のとおり、同校の定時制課程と通信制課程の入学試験を行います。

とき 9月14日(水)

ところ 県立北星高等学校(四日市市)

試験科目 作文・面接

受け付け期間 9月5日(月)

〜12日(月)

※願書は、8月2日(火)から同校で配布します。



催し物

みんなで学校へ集まろう

生涯学習・スポーツ課
(☎②7891)

子どもから大人まで、また初心者でも、好きな時に気軽に参加できるスポーツ教室です。ぜひご参加ください。

参加費 1人1回100円

	開催種目	講師	とき	ところ
後期	フラダンス	菱川律子さん	8月19日〜10月7日の 毎週金曜日(全8回) 19:30〜21:00	倉田山中学校・ 体育館
通期	ソフトエア ロピクス	スポーツイン ストラクター 中村美和さん	6月2日〜9月15日の 毎週木曜日(全16回) 19:30〜21:00	御園中学校・ 体育館

※教室開催中の事故については、応急処置および保険の補償範囲内で対応します。
※定員となり次第、締め切る場合がありますので、なるべく早く集まってください。
※学校行事などで開催日を変更したり、天候などにより中止する場合があります。

(当日徴収、保険料を含む)
※総合型地域スポーツクラブ
ブ会員は無料です。
持ち物 運動のできる服装、
体育館シューズ、タオル、
飲み物、バスタオル(ソフト
エアロピクスのみ)
※事前申し込みは必要ありません。

予算額(平成23年度) 38万
4千円(前期分を含む)

広告



社団法人伊勢青年会議所 "I Love ISE" 推進運動



あいさつで 愛があらわれる 伊勢のまち

あいさつはコミュニケーションの第一歩！
その一歩の積み重ねで人と人は絆を育んでいきます。そして、絆で結ばれた人々は互いを思いあい、
その人のことを考えて行動するでしょう。
我々社団法人伊勢青年会議所はそんな人たちがまちを満ち、まちの活力としていきたいと考えます。
難しいことはありません！さあまずは目の前の人にあいさつしてみましょう！
皆さんも愛するまちのために！一緒にあいさつを推進していきましょう！ 「こんにちは！」

主催：社団法人伊勢青年会議所 協力：皇学館大学・宮後祭心会・北浜はつらつクラブ
後援：伊勢市 問い合わせ先 TEL：0596-28-9687 URL：http://www.isejc.or.jp/

非核・平和空襲展

非核・平和第33回空襲展実行委員会事務局 ☎0596-1697
〔伊勢地区労継承センター、午後1時～5時〕
人権政策課 ☎055455

市内戦跡めぐりの参加者を募集

市内にある監獄所・弾薬庫・竹内浩三詩碑を見学する「市内戦跡めぐり」の参加者を募集します。

とき 8月20日(土)・午前9時～午後8時、21日(日)・午前9時～午後5時

ところ ハートプラザみそ

内容 左表のとおり

とき 8月21日(日)、午前9時30分～午後0時30分

集合場所 ハートプラザみその・玄関前
定員 20人(先着順)
申し込み 8月8日(月)～12日(金)に、電話で人権政策課へ

主な催し物

8月20日(土)	
9:30～	ピースメッセンジャー (中学生広島平和記念式典参加報告会)
11:00～	すいとん汁試食コーナー
12:00～	ビデオ「はだしのゲン1」
13:30～	「被爆ピアノ」コンサート
15:30～	ビデオ「はだしのゲン2」
17:30～	映画「黒い雨」
8月21日(日)	
9:00～	ビデオ「はだしのゲン1」
9:30～	市内戦跡めぐり
10:00～	講演「県内出身文学者が体験した戦争」
11:00～	すいとん汁試食コーナー
13:30～	被爆体験講話
14:30～	ビデオ「はだしのゲン2」
14:30～	映画「黒い雨」
両日開催	
○展示 戦時中の生活用品/伊勢空襲の記録・写真/広島・長崎原爆写真/広島市民が描いた原爆の絵/沖縄戦写真パネル/平和の樹	
○バッジコーナー	
○平和祈念折鶴コーナー	

※小学生以下は保護者同伴で参加してください。

※マイクロバスで移動します。

空襲展市負担金(平成23年度) 50万円

都市計画審議会

都市計画課 ☎05591

とき 8月12日(金)、午前10時～

ところ 市役所本館・3階委員会室

内容 用途地域の変更、特定用途制限地域の決定についてなど

※傍聴の受け付けは、当日の午前9時30分から、市役所本館・3階33会議室で行います。

※現在、都市計画素案および関連条例案に対する意見を募集しており、これらに対する意見がないなどの場合は、審議会を開催しないことがあります。

審議会開催経費 約11万8千円

若者の就労と自立を考える

保護者・支援者向けセミナー

いせ若者就業サポートステーション ☎056603

とき 8月20日(土)、午後1時30分～4時30分

ところ いせ市民活動センター北館(いせシティプラザ)・2階多目的ホール

対象 働きたいが働くことが不安、人と接することが苦手などの理由で自立が難しい若者(40歳程度までの保護者とその支援者)

内容 講演会「福島 明日の飛子ども自立の里」清水国明さん(明日飛子ども自立の里理事長)、保護者と支援者のグループに分かれてのワークショップ

申し込み 8月18日(木)・午後5時まで、住所・氏名・電話番号(またはメールアドレス)を、電話・ファクス・Eメールで同ステーション

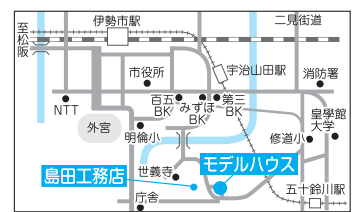
(FAX ☎6613、アドレス sosti@ise.net)へ

今、TVなどで取り上げられて話題の「エコ住宅」。
モデルハウス体験見学できます。お気軽にお問い合わせ下さい。



地熱の家(ジオパワーシステム)

地中熱を柱とした自然エネルギーを利用して建物の基礎空調を行う計画換気システムです。



広告

一級建築士事務所

ジオパワーシステム 地熱の家 有限会社 島田工務店

〒516-0035 伊勢市勢田町656-177
TEL.0596-23-2855
http://www.s-ef.co.jp

「親子でEMぼかし作り」講習会

伊勢リサイクルプラザ
(☎2800)

とき 8月27日(土)、午前10時30分～正午

ところ 伊勢リサイクルプラザ(西豊浜町653)

内容 EMぼかしを使って生ごみを堆肥にします

定員 20組

持ち物 ふた付き発泡スチロール箱(縦・横・深さの合計が70cm以内)、エプロン

エコドライブ講習会(エコトレーニング)

環境課(☎5540)

市は、平成22年1月にエコドライブ宣言を行いました。そこで、今後、市民の皆様にご協力いただき、環境に優しい運転を実践していただくために、体験講習会を開催します。

エコドライブに関する知識と方法を学び、燃費向上

を習得します。
とき 8月29日(月)、午後1時～4時30分

ところ 産業支援センター
定員 15人(申し込み多数の場合は抽選)

参加費 2000円(JAF会員は1000円)

申し込み 8月20日(土)までに、JAF三重支部事業課

(☎津059・222・2300)へ

予算額(平成23年度) 約8万5千円(2回分)

お知らせ

恒久平和を祈り 黙とうを

人権政策課(☎5545)

戦争犠牲者の冥福と恒久平和を祈り、次の時刻に1分間の黙とうをお願いいたします。

◆原爆の日 原子爆弾投下時刻

●広島：8月6日・午前8時15分

●長崎：8月9日・午前11時2分

◆終戦記念日(戦没者を追悼し平和を祈念する日)

8月15日・正午

伊勢やすらぎ公園

墓所販売・お盆時の色花販売

伊勢やすらぎ公園管理事務所(☎33367)

2㎡の東向き墓所の販売

以前から購入希望が多かった面積2㎡・東向き区画の墓所を、8月1日(月)から販売します。また、その他の区画についても随時販売しています。使用料・管理料は、下表のとおりです。

お盆時の色花販売

お盆時(8月6日(土)～15日(月))に色花を販売しますので、ぜひご利用ください。

やすらぎ公園墓所価格表

墓所面積	永代使用料		永代管理料
	東向き区画	西向き区画	
2㎡	1.3m×1.5m	—	600,000円
	1.5m×1.3m	220,000円	
3㎡	1.5m×2.0m	312,000円	790,000円
	1.75m×1.75m	288,000円	
4㎡	2.0m×2.0m	420,000円	990,000円
6㎡	2.5m×2.4m	636,000円	1,380,000円
8㎡	2.5m×3.2m	856,000円	1,780,000円
10㎡	2.5m×4.0m	1,080,000円	2,200,000円
12㎡	3.0m×4.0m	1,296,000円	—
20㎡	4.0m×5.0m	2,160,000円	—

※墓地管理料は、1㎡につき780円/年です。

お詫びと訂正

交通政策課(☎25593)

「広報いせ」7月15日号に掲載しました「一部ルートでおかげバスの運行方法を変更」の記事について、デマンド運行となる3ルートのうち2ルートで第1便の前日予約が必要と記載しましたが、3ルート全てで必要となりましたので、お詫びして訂正します。

広告

小学生から5教科を指導する本格的な塾！

school エース・スクール

明野校

伊勢校

馬瀬校

TEL 0596・27・0236(代)

児童扶養手当の現況届

じむせ課(☎055501)

児童扶養手当とは、離婚などにより、父または母と生計を同じにしていらない児童を養育している一人親家庭などが受けることのできる手当です。

児童扶養手当を受給している人は、毎年8月に現況届を提出する必要があります。受給者には、7月下旬に案内などを送付します。

提出方法 8月1日(月)以降に、必要書類を同課へ

※現況届の提出がない場合、8月分以降の手当が支給されなくなります。

※手当が全額停止となっている人も、現況届の提出が必要です。

※現況届の提出がないまま2年を経過すると、支給を受ける権利が時効によって消滅し、受給資格が喪失されます。

し尿くみ取り・浄化槽清掃業者の休み

環境課(☎05540)

し尿のくみ取りと浄化槽清掃が、次の期間は休みとなります。早めのくみ取り・清掃を行いましょう。

なお、くみ取り・清掃は、地域ごとに決められた指定業者に依頼をお願いします。
期間 8月13日(土)～16日(火)

三重海区漁業調整委員会委員選挙人名簿の登載申請

選挙管理委員会
(☎05635)

三重海区漁業調整委員会委員を選挙するための選挙人名簿を、毎年9月1日現在で調製します。

名簿に登載するためには、毎年申請が必要です。
申請 9月5日(月)までに、申請書を選挙管理委員会へ



みんなのひろば

MINNA no HIROBA

このコーナーは、市民団体の皆さんが、イベント案内や会員募集などに利用できるコーナーです。参加費などの記載がないものは無料です。

姿勢改善FSS ストレッチ教室

スポーツ遊び体験倶楽部
(☎090-4195-0865)

時 毎月第1木曜日、19:00～20:30
所 サンライフ伊勢 **対** 小学生以上の子どもと保護者 **内** スポーツを頑張る子ども達に！スポーツ選手のために考案されたFSSストレッチで運動能力向上や故障・怪我の予防に役立てて下さい。
定 6組12人(先着順) **料** 1組1,000円(会場費など) **申** 8月3日(水)までに同クラブへ

申し込み締め切り

10月1日号＝8月15日(月)
10月15日号＝8月31日(水)

時日時 **所**場所 **対**対象 **内**内容
定定員 **料**料金 **申**申し込み

行政書士による無料相談

三重県行政書士会伊勢支部
(☎050-1159-0277)

時 8月18日(木)、13:30～16:00 **所** 市役所本館・2階2-1会議室 **内** 遺産分割協議書・遺言書文案・離婚協議書・内容証明郵便・契約書・建設業許可・農地転用許可・車庫証明などの文書申請書の作成相談
定 10人(先着順) **申** 事前に同支部へ

伊勢のホスピス、市民が考えよう

「終わりよければ」いせの会
(☎63-5226)

時 9月10日(土)、18:30～20:30
所 観光文化会館・4階大会議室
内 最期まで希望が持てる人生をと、岡崎市で市民活動を続け11年の金田亜可根さんが講師。施設ホスピスと在宅ケアを身近に考えよう。
定 400人(先着順)

三重県作詩家協会 会員募集

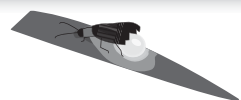
三重県作詩家協会・藤原さん
(☎25-1295)

対 演歌・歌謡曲・童謡・民謡などのアマチュア作詩家 **内** 何らかの形で、作詩活動や勉強をされている人たちが、作詩謡集「歌めぐり」の発行(年4回)の他、情報交換を行っています。
料 年会費3,000円

職長・安全衛生責任者教育講習会

三重県建設労働組合伊勢支部
(☎23-5535)

時 9月8日(木)・9日(金) **所** 三重県建設労働組合伊勢支部・第2会館
定 60人(先着順) **料** 7,500円(教材費を含む) **申** 事前に同支部へ



8月の無料相談

時とき 所ところ 対対象 定定員 申申し込み 方相談方法 問問い合わせ

予算額 [平成 23 年度] 4,143 万 4 千円 (市主催分のみ)

法律

※担当弁護士が、既に相手方の相談を受けている場合は、相談を受けることはできません。

時 毎週月曜日、午後1時30分～3時30分 所 広報広聴課 (☎② 5515) 対 市内に住所を有する人 定 8人 (定員を超えた場合は抽選) 申 相談日当日の午後1時15分までに広報広聴課へ来所

時 8月4日(木)、午後1時30分～3時30分 (抽選のため午後1時15分までに来所が必要) 所 福祉健康センター 対 市内に住所を有する人 定 4人 (定員を超えた場合は抽選) 申 7月28日(木)～8月3日(水)に、社会福祉協議会伊勢支所 (☎② 2425) へ来所または電話

時 8月18日(木)、午後1時30分～3時30分 (抽選のため午後1時15分までに来所が必要) 所 社会福祉協議会二見支所 [二見ふれあいプラザ内] (☎④ 3994) 対 市内に住所を有する人 定 4人 (定員を超えた場合は抽選) 申 8月11日(木)～17日(水)に、社会福祉協議会二見支所へ来所または電話

時 9月1日(木)、午後1時30分～3時30分 (抽選のため午後1時15分までに来所が必要) 所 小俣保健センター 対 市内に住所を有する人 定 4人 (定員を超えた場合は抽選) 申 8月25日(木)～31日(水)に、社会福祉協議会小俣支所 (☎② 0509) へ来所または電話

※8月中に申し込みを受け付けるため、今月号に掲載しています。

交通事故

時 第3水曜日(8月17日)、午後1時～3時 所 広報広聴課 (☎② 5515) 定 4人 (先着順) 申 相談日当日の午前8時30分～午後2時30分に、広報広聴課へ来所または電話

時 月曜日～金曜日、午前9時～午後4時 所 三重県交通事故相談窓口 (三重県栄町庁舎・3階) (☎津 059・228・7350)

行政

時 第2火曜日(8月9日)、午後1時～3時 所 二見生涯学習センター 問 二見総合支所地域振興課 (☎④ 1111)

時 第3火曜日(8月16日)、午後1時～3時 所 広報広聴課 (☎② 5515)

時 第4火曜日(8月23日)、午後1時～3時 所 小俣公民館 問 小俣総合支所地域振興課 (☎② 7858)

登記

時 第2火曜日(8月9日)、午後1時～4時 (受け付けは午後3時まで) 所 広報広聴課 (☎② 5515)

人権

時 第2木曜日(8月11日)、午後1時～4時 (受け付けは午後3時まで) 所 広報広聴課 (☎② 5515)

時 毎週火曜日・水曜日・金曜日、午前9時30分～午後4時30分 所 津地方法務局伊勢支局 (☎② 6158)

消費生活 (消費者被害の相談など)

時 月曜日～金曜日、午前9時～正午・午後1時～4時 所 伊勢市消費生活センター (☎② 5717)

時 月曜日～金曜日、午前9時～午後4時 所 三重県消費生活センター (三重県栄町庁舎・3階) (☎津 059・228・2212)

多重債務 (クレジット・消費者金融など)

時 第3木曜日(8月18日)、午前9時30分～11時30分 (受け付けは午前11時まで) 所 市役所本館・2階第1会議室 定 4人 (先着順) 申 相談日当日の午前8時30分から伊勢市消費生活センター (☎② 5717) へ電話

公証 (遺言・契約証明)

時 第1木曜日(8月4日)、午後1時～4時 (受け付けは午後2時まで) 所 広報広聴課 (☎② 5515)

家庭児童 (児童虐待など)・女性 (DVなど)

時 月曜日～金曜日、午前9時～午後5時 所 こども家庭相談センター (☎② 5709)

母子

時 月曜日～金曜日、午前9時～午後5時 所 こども課 (☎② 5561)

乳幼児

時 月曜日～金曜日、午前9時～午後4時 所 大世古保育所 (☎⑤ 3676)

小・中学生 (子育ての悩みや不安、不登校・いじめ・友人関係・学習のことなど)

時 月曜日～金曜日、午前8時30分～午後5時15分 所 スマイルいせ [小俣総合支所・3階] (☎② 7867)

臨床心理士によるカウンセリング (要予約)

時 月曜日・水曜日・金曜日・午前9時～午後3時、火曜日・木曜日・午前9時～午後5時 対 小・中学生および保護者

青少年 (非行問題など)

時 月曜日～金曜日、午前8時30分～午後5時15分 所 青少年相談センター [小俣総合支所・2階] (☎② 7894)

就職

時 8月9日(火)・23日(火)、午前10時～午後4時 所 サラライフ伊勢 対 市内に在住または通勤している35歳以下の人またはその保護者、学校の進路担当教諭 定 5人 (先着順) 申 おしごと広場みえ (☎津 059・222・3309) へ電話

障がい者・障がい児 (福祉サービスの利用相談・日常生活や就労の相談支援など)

時 月曜日～金曜日・午前9時30分～午後6時、土曜日・日曜日・祝日・午前9時30分～午後4時30分 (実施しない場合があります) 所 障害者相談支援センター「プレス」(岩渕2丁目4-9、☎② 6525) 方 電話・来所・訪問

高齢者在宅介護

時 月曜日～金曜日、午前8時30分～午後5時15分 所 地域包括支援センター (☎② 5583)、東地域包括支援センター (☎④ 1165)、西地域包括支援センター (☎② 5055)、南地域包括支援センター (☎② 0080)

時 毎日24時間対応 所 各在宅介護支援センター [神路園 (☎② 6012)、双寿園 (☎③ 9231)、白百合園 (☎② 1511)、山咲苑 (☎③ 8000)、正邦苑 (☎③ 1800)、みなと (☎③ 0811)、楽寿苑 (☎③ 0050)、二見ふれあいプラザ (☎④ 4423)、小俣 (☎② 1155)] 方 電話・来所

心配ごと

時 第1水曜日(8月3日)、午後1時～3時 所 小俣保健センター 問 社会福祉協議会小俣支所 (☎② 0509)

時 第2水曜日(8月10日)、午後1時～3時 所 福祉健康センター 問 社会福祉協議会伊勢支所 (☎② 2425)

時 第3水曜日(8月17日)、午後1時～3時 所 ハートプラザみその・多目的室 問 社会福祉協議会御園支所 (☎② 6617)

時 第4水曜日(8月24日)、午後1時～3時 所 社会福祉協議会二見支所 [二見ふれあいプラザ内] (☎④ 3994)

6/19 エコキャンドル作り

田尻町公民館で、エコキャンドル作りが行われました。

当日は、付近に住む約20人の親子が参加し、「100万人のキャンドルナイト伊勢実行部隊」のメンバーの指導を受けながら、廃天ぷら油と廃ろうそくを再利用したエコキャンドルを、楽しみながら作っていました。

完成したエコキャンドルは、8月6日出に開催される「100万人のキャンドルナイト伊勢～勢田川を天の川に～」で点灯される予定ですので、ぜひご覧ください。



7/7 二見七夕・星まつりオープニング

夫婦岩表参道で、二見七夕・星まつりのオープニングセレモニーが行われました。

あいにくの天気となりましたが、セレモニーの最後には二胡のコンサートが行われ、「上を向いて歩こう」などの曲が演奏されると、訪れた人たちは歌を口ずさみながら楽しいひとときを過ごしました。

二見七夕・星まつりは、8月21日まで、毎日午後7時～10時に開催され、「夫婦岩」や「二見カエル」をかたどった発光ダイオードのオブジェなどが点灯されます。ぜひ夕涼みにお越しください。



7/16～8/31 屋根なしバスが運行

7月16日～8月31日の間、市内を屋根なしのバス「スカイバス」が周遊しています。

このバスは、伊勢神宮・内宮前を発着地とし、約40分間、案内ガイド付きで内宮～御木本道路～外宮～御幸道路～神宮徴古館～内宮を運行します。

360度を見渡せるスカイバスで、風を浴びながら伊勢の町を巡りませんか。

運行時間 10:30～14:30の毎時30分発(1日5便運行)

料金 大人(中学生以上)1,500円、子ども750円

乗車券販売・集合場所 内宮前・美し国観光ステーション(☎243501)

伊勢市民は特別料金

伊勢市在住であることが分かる物(免許証・保険証など)を販売窓口で提示すると、特別料金(大人1,200円、子ども600円)で乗車できます。



人の動き (6月末)



総人口	133,363人(-25人)
世帯数	53,720世帯(-11世帯)
男性	63,204人(-33人)
女性	70,159人(+8人)

広報いせ 第74号

発行日/平成23年8月1日

発行/伊勢市

編集/情報戦略局広報広聴課



伊勢市
携帯サイト

伊勢市役所

検索

〒516-8601 伊勢市岩渕1丁目7番29号
TEL 0596-21-5515 FAX 0596-22-9699
パソコン <http://www.city.ise.mie.jp>
携帯 <http://www.city.ise.mie.jp/m/>
Eメール ise-koho@city.ise.mie.jp
印刷 千巻印刷産業株式会社

「広報いせ」では、財源を確保するため、一部のページに企業広告を掲載していますが、これらは市が広告主や商品を推奨するものではありません。